



# ZE GLUB GAZETTE

Collection Février 2011

ORGANE DE PRESSE OFFICIEL APERIODIQUE DE VOTRE CLUB DE PLONGEE

Le conseil d'administration ...	Webmaster :	Pierre-Bernard Demoulin
Président : Robert Henry	Responsable matériel :	Yves Ducenne
Chef d'école / VP : Valérie Woit	Public relations :	Frédéric Tétart
Trésorier : Gregory Jones	Sorties / Glub :	Frédéric Brysse

Le site internet du club ... <http://www.ulbplongee.be>

## Edito

Il reste moins de 3 semaines avant l'AG, les sorties extérieures s'enchaînent... votre club sort petit à petit de sa torpeur hivernale ! ☺

Au menu de cette Glub, l'AG évidemment, mais aussi deux nouveautés administratives, un article sur la formation Océanologique de la Lifras... bonne lecture !

## Assemblée Générale...

La troisième **assemblée générale** de l'ULB Section Plongée ASBL se tiendra le **mercredi 9 mars 2010 à 19h30** au chalet ULB, 52 avenue Schaller à 1160 Auderghem (comme l'année dernière).

Tous les membres y sont les bienvenus, ainsi que les accompagnants !

Vu la réussite du souper organisé après l'AG en 2010, nous remettons le couvert... (pfiou, elle était facile ;) Au menu cette année, *chili con carne* (ou plat végétarien sur demande), dessert et boissons à volonté (dans la limite des stocks disponibles, quand même :) pour le ridicule montant de 5€.

Pour permettre à l'équipe de gérer au mieux, nous vous demandons de vous inscrire via le Doodle à l'adresse suivante : <http://ulbplongee.be/ag> **avant le 1er mars**, et d'effectuer le versement sur le compte IBAN: BE20 3101 0600 8356 / BIC: BBRUBEBB avec comme communication votre nom + souper AG.

Pour les personnes qui auraient des difficultés à aller jusqu'au chalet, un rdv-covoiturage est fixé sur le parking de la piscine à 19h.

Nous espérons vous voir très nombreux le 9 mars ☺

## Le coin administratif : visite médicale

Une nouvelle règle est entrée en vigueur concernant la **validité de la visite médicale**.

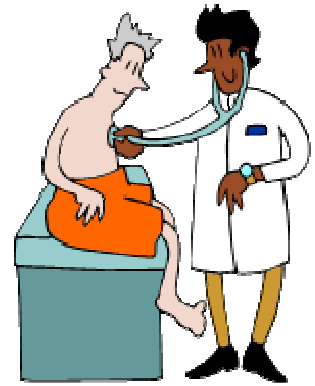
**La visite médicale est valable pour autant qu'elle soit datée au plus tôt du 1er septembre de l'année précédente et le reste jusqu'au 31 décembre de l'année en cours.**

Exemples : la visite médicale du

- 15 septembre 2010, est valable jusqu'au 31/12/2011
- 28 février 2011, est valable jusqu'au 31/12/2011
- 31 août 2011, est valable jusqu'au 31/12/2011
- 1 septembre 2011, est valable jusqu'au 31/12/2012

Une période transitoire est en cours: la visite médicale passée entre le 1er janvier 2010 et le 31 août 2010 sera valable jusqu'au 31/08/2011.

Pour éviter toute surprise lorsque vous serez au bord de l'eau, je conseille dès à présent de vérifier la date de votre visite médicale. Pour ceux qui doivent refaire une visite médicale dans les prochains mois, n'attendez pas car elle ne sera valable que jusqu'au 31/12/11, et vous devrez quand même la refaire au 1/1/2012.



L'objectif est de faciliter le contrôle des visites médicales par les clubs en rendant la visite médicale obligatoire en début d'année. Dès lors, l'inscription dans un club en début d'année requiert automatiquement une nouvelle visite médicale. Le secrétaire ne devra plus vérifier tout au long de l'année si la visite médicale de Monsieur X n'est pas arrivée à échéance et lui rappeler de la refaire. Après la période transitoire, tout le monde aura la même périodicité de visite médicale (càd vers le 1<sup>er</sup> janvier de l'année). En dehors des embouteillages chez les médecins à cette période, ce sera plus pratique aussi sur les sites de plongée.

Si vous avez des questions : [valerie.woit@skynet.be](mailto:valerie.woit@skynet.be)

Valérie

### **Le coin administratif bis : quand y'en a plus...**

Comme chaque année, vous attendez avec impatience les nouvelles cartes CMAS. Mais, ne vous inquiétez pas, elles sont en route. Pour ceux qui ne le savent pas, il est de coutume que le club reçoive les nouvelles cartes CMAS ainsi que vos commandes à la Boutique Lifras lors de l'assemblée générale de la Lifras. Cette année, l'assemblée a lieu le dimanche 27 mars 2011. Vous disposerez donc de vos cartes la semaine qui suit lors de l'entraînement piscine.

D'ici là, si vous êtes en ordre de cotisation et de visite médicale, Nicole se fera un plaisir de mettre le cachet du club dans votre carnet – pour l'année 2011 - et / ou sur votre carte de préparation de brevet. Ce cachet est la preuve que vous êtes inscrit au club et à la Lifras et que vous êtes assurés (pour autant que la visite médicale et l'ECG éventuel soit en ordre). Vous aurez donc accès aux sites de plongée sans problème.

Pour ceux qui partent en vacances à l'étranger avant cette date et qui doivent disposer de leur carte avant la fin mars, n'hésitez pas à prendre rapidement contact avec Valérie.



Valérie

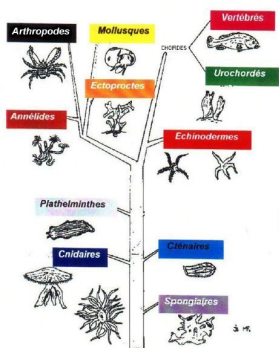
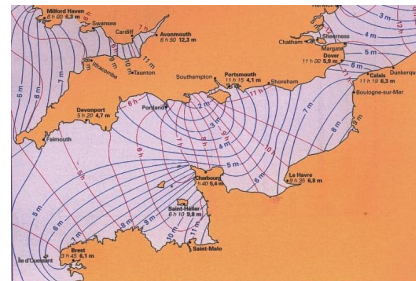
**Plonger c'est bien, plonger intelligent c'est mieux !**

C'est finalement à deux (Hughes ayant encore une fois oublié de s'inscrire... pfff...) que nous avons été passer le week-end du 22, 23 janvier près de Spa pour suivre la partie théorique de la formation Océanologie organisée par la Commission Scientifique de la Lifras.

Nous étions environs une trentaine au total venant de tous les coins de la Belgique francophone et de tous niveaux (minimum 2\*) a nous réunir pour en apprendre un peu plus sur le milieu dans lequel nous plongeons et sur les bêtêtes que nous y croisons.

Les cours étaient organisés en internat, il faut dire que la matière est vaste, les sujets variés et que tout voir en un week-end est un challenge. Heureusement le logement était confortable, les repas copieux et les pauses cafés agrémentées de parties de kicker où nous avons porté bien haut les couleurs de notre club puisque nous sommes resté invaincus 😊.

Les cours ont commencé par un sujet qui nous est familier, le phénomène des marées et leurs courants associés. Ça on connaît déjà un peu, mais il est toujours utile de se rappeler pourquoi on plonge à une heure donnée dans les mers à marée comme en Zélande... même si ça ne nous empêchera pas de devoir palmer vigoureusement de temps en temps.



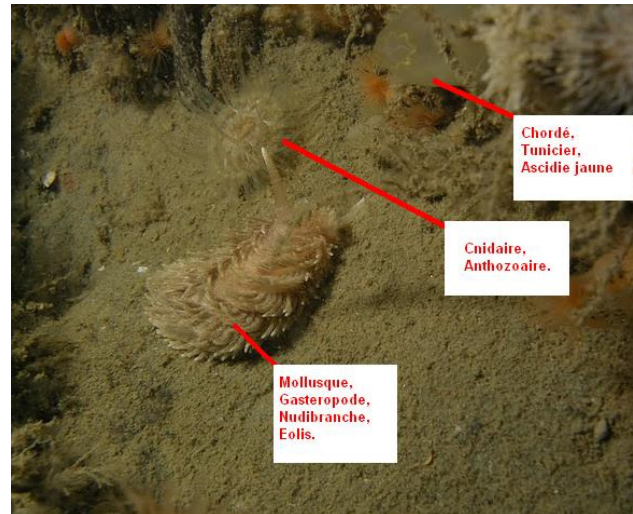
On enchaîne avec des notions de chimie de l'eau de mer, qui nous rappelle l'importance pour nos plongées de la salinité de l'eau, sa densité, etc..., mais qui nous permettrons également de mieux comprendre les mouvements des masses d'eau au niveau des océans.

Vient ensuite une introduction sur la classification des espèces et sur les critères d'identification au niveau des embranchements et des classes. Là, on rentre dans un sujet aussi vaste que complexe mais qui est abordé pas à pas et

qui nous permet ensuite au travers d'une série de photos prises en méditerranée de réaliser une « plongée virtuelle » interactive, de discuter et d'argumenter l'identification des organismes vivant rencontré.

Pour alléger la soirée, pas de cours, mais quelques documentaires pour nous sensibilisé sur les problèmes climatiques, notamment sur la montée des eaux et leurs effets en Zélande et aux Maldives.

Le deuxième jour commence en force avec un cours sur les courants, suivi d'un cours sur les cycles du carbone et de l'azote et un exposé sur l'acidification des eaux. L'après-midi sera consacrée à la faune et la flore de Zélande, le temps d'une deuxième « plongée virtuelle » pour nous préparer à la partie pratique qui aura lieu fin mai et où l'on mettra en pratique nos notions d'identification.



Le week-end est passé vite, et c'est avec plein d'images et de noms bizarres en tête qu'on rentre à la maison, en rêvant déjà à notre prochaine plongée bien réelle de préférence. Et en espérant avoir plus facile à identifier les machins bizarre à tentacules qu'on croise lors de nos plongée. Même s'il n'est pas nécessaire de pouvoir mettre un nom sur toutes les merveilles que l'on croise sous l'eau, je trouve ça particulièrement intéressant de pouvoir après la plongée discuter avec les membres de la palanqué est être sur que l'on parle de la même chose 😊

Pour information, en plus de la formation Océanologie (organisée tous les deux ans) la commission scientifique organise également tous les ans des week-ends Bio en Zélande aux mois de juillet et aout.

David L.

# SEALOVER

ECOLE DE PLONGEE - AYWAILLE



*Le Sealover d'Aywaille  
est heureux de vous  
inviter à sa*

## **35<sup>ème</sup> Descente de l'Ourthe et à son aqua-carnaval entre Bomal et Hamoir (9,3 km)**

### **le dimanche 6 mars 2011**

Renseignements via **[www.sealover.be](http://www.sealover.be)**

**Inscription avec paiement de 10 € à Hamoir entre 9 et 12h.**

Pré-inscription possible jusqu'au 28 février avec liste des participants  
transmise par mail à [info@sealover.be](mailto:info@sealover.be) ou par fax au 04-239.15.43  
et paiement anticipé au 103-0181240-15 de 8 € par nageur.

